

Obrazové analogie na mincích

- příspěvek k typologii českých peněz se lvem a čtyřrázem

Jiří Hána

Klíčovým aspektem při sestavování relativní chronologie mincí postrádajících letopočet jsou vedle metrologických parametrů (jako je ryzost mincovního kovu a hmotnost mincí) a výpovědních schopností nálezových celků, také obrazové analogie. Lze logicky předpokládat ikonografickou návaznost mladších mincí na mince starší, a to zejména v případech, kdy je navíc zřejmé působení jedné řezačské dílny. Tak můžeme s úspěchem identifikovat třeba nejstarší a nejmladší skupiny pražských grošů jednotlivých panovníků¹.

Ve stejném období však současně nalézáme ražby, které jednoduchostí obrazu dovolují jen velmi omezeně sledovat ikonografickou návaznost variant starších a mladších typů téhož nominálu. Jsou to především mince drobné – díly pražského groše vydávané od roku 1384 v hodnotách 1/7 a 1/14 groše pod názvy peníz (nummus) a halěř (halenses) a v nové podobě ražeb s tzv. čtyřrázem. Jejich spolehlivá chronologie, podložená nálezovým materiálem, naší numismatice chybí prozatím stejně citelně, jako chronologie samotných pražských grošů Václava IV. z let 1378 – 1419, resp. 1422².

V dosavadní literatuře je to především obsažná monografie Karla Castelina: „Česká drobná mince doby předhusitské a husitské“³, která se pokouší o shrnutí dosavadních historiografických poznatků a sestavení chronologie dílčích jednotek pražského groše. Navzdory významu pro měnové a hospodářské dějiny předhusitských a husitských Čech je však právě tato práce zatížena mnoha nedostatky⁴, které brání v jejím přijetí co klíče k určování peněz se čtyřrázem. O rekonstrukci typologie peněz se lvem a čtyřrázem z doby Václava IV. se později pokusil, na podkladě studia grošových nálezů 14. a 15. století St. Veselý⁵. A právě na tuto práci chce navázat následující studie upřesněním a verifikací Veselého závěru a doplněním o další postřehy - především ikonografické paralely s jinými ražbami téhož období⁶.

Z roku 1383 se nám dochovala v listě krále Václava, daném na Karlštejně 20. dubna, zpráva o „novum halensem monetam cudi mandavimus, sub signo et caractere capitis coronati,

¹ k tomu viz. např. Castelin K.: O chronologii pražských grošů Jana Lucemburského, Num. Sb. VI./1960, ČSAV 1960, s. 129 - 167, Veselý St.: Pražské groše Karla IV., Num. Sb. X./1968, ČSAV 1968, s. 123 - 138, týž: Nález v Jarošově nad Nežárkou, Num. Sb. 8/1963 - 64, ČSAV 1964, s.: 19 - 46, **dále jen Ves. I.**, Pinta V., Pražské groše Karla IV., ČNS, pob. v Chomutově, 1998, Hásková J.: Pražské groše z let 1471 - 1526, ČNS, pob. Hradec Králové, 1971.

² ražba pražských grošů v husitské Praze.

³ Castelin K.: Česká drobná mince doby předhusitské a husitské, ČAV Praha 1953, **dále jen ČDM**, Navazuje na autorovu starší a stručnější syntézu Grossus Pragensis - Der Prager groschen und seine Teilstücke, Berlin 1967.

⁴ především špatně provedené kresby

⁵ Veselý St.: Peníze se lvem a čtyřrázem z doby Václava IV., in.: Karel Castelin - sborník příspěvků k oslavě jeho životního numismatického díla sestavený u příležitosti jeho 70. narozenin, ČNS, pob. v Hradci Králové 1973, s.: 69 - 76, **dále jen Ves. II.**

⁶ Východí materiálovou základnou práce je řada let cíleně budovaná soukromá sbírka českých mincí grošového období.

guorum pro grosso Pragensi XII numero recipi debeant finaliter adque dari“, tedy nových haléřích, které kázal razit, s obrazem korunované hlavy a které mají být brány po dvanácti na pražský groš⁷. Bezpochyby jde o poslední z řady pražských parvů, ražené ještě na okrouhlých (nečtyřhranných) střízcích, na které by měly rok po jejich vydání, tedy r. 1384, navazovat první „denarii nigri quadratae figurae“⁸ – tedy naše peníze se lvem a čtyřřázem v hodnotě 1/7 groše. Obírají-li se tedy naše úvahy správným směrem, měli bychom nalézt v obrazu lva na těchto mincích jistou podobnost.

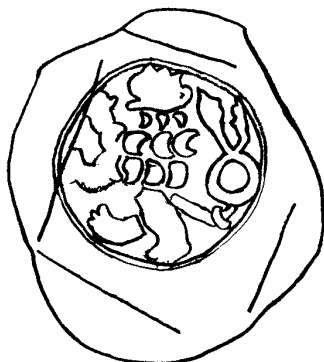
typ I. var. 1: peníz se lvem a čtyřřázem



Av: V jednoduchém, tenkém a hladkém kruhu průměru 10mm český lev vysoký 9mm. Hlava nízká a protáhlá. Hříva složena ze dvou pravidelně uspořádaných řad velkých – po vnější straně lemovaných, a jedné řady malých měsíčků na krku. Ocas jemné a pravidelné kresby vybíhá pod hřívou na úrovni levé zadní tlapy, horní smyčka směrem vzhůru rozevřená, pramen blíže k tělu je delší, oba laloky zakončeny větvením ve tři prameny.

Rv: Hladký.

typ I. var. 2: peníz se lvem a čtyřrázem



Av: V jednoduchém, tenkém a hladkém kruhu průměru 10mm český lev vysoký 9mm. Hlava větší s pootevřenou tlamou. Hříva složena ze dvou řad velkých a jedné řady malých mésíček na krku. Ocas vybíhá z levé zadní tlapy tenkou křivkou před dělením ve dvě přeřatou malým, šikmým mésíčkem. Vzhůru otevřená horní smyčka vykazuje asymetrii, pramen blíže k tělu je delší. Oba laloky zakončeny větvením ve tři prameny.

Rv: Hladký.

Hmotnost: 0,512g, průměr: 15,4 x 13,4mm, jakost: .

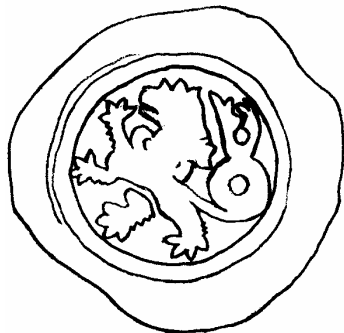
subvarianta a): peníz se lvem a čtyřrázem

jako I. 2, jen bez řady malých mésíček na krku.

Hmotnost: 0,438g, průměr: 15,7 x 16,3mm, jakost: .

Veselého varianta 4 – naše I. 2 se hlásí k prvnímu typu peněz se lvem především tvarem ocasu, je to ale i zřetelně trojřadá hříva lva s řadou malých mésíček na krku a tenký kruh obepínající českého lva definující společný identifikační znak. Mésíčky jsou ale už bez lemu a poněkud méně uspořádány, čímž se přibližuje II. typu. Tato varianta se zřejmě již nevyskytla v mikulovském nálezu¹⁵ a proto ji Veselý řadí až na čtvrté místo. Jde však o jediný nález, který byl Veselému zprostředkovaně k dispozici.

typ II. A var. 1:¹⁶ peníz se lvem a čtyřrázem



Av: V jednoduchém, silném a hladkém kruhu průměru 10,5mm český lev vysoký 8mm. Hlava větší a protáhlá. Hříva složena ze dvou neuspořádaných řad velkých a jedné, málo zřetelné řady malých mésíček na krku. Ocas vybíhá z levé zadní tlapy tenkou křivkou, která se slívá s velkou a tlustou spodní smyčkou. Vzhůru otevřená horní smyčka vykazuje asymetrii, pramen blíže k tělu je delší. Oba laloky zakončeny větvením ve tři prameny.

Rv: Hladký.

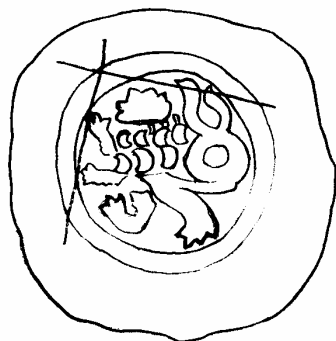
Hmotnost: 0,239g, průměr: 13,2 x 13,8mm, jakost: .

¹⁵ Sejbal J.: Moravská mince doby husitské, Brno 1965, s. 30; Ves. II., s. 71

¹⁶ Počínaje II. typem je značení jednotlivých typů v našem soupisu vedeno snahou po unifikaci se značením typů pražských grošů Václava IV. ve Ves. I., přičemž lze předpokládat, že hlavní typy grošů a peněz se shodují v relativní i absolutní chronologii. Shodné je však pouze označení typu (II. A, II. B, III.) číselné označení varianty je již nezávislé. Zbývá ještě vysvětlit proč až od druhého typu: Pražské groše byly emitovány od nástupu Václava IV., tedy nejpozději počátkem roku 1379, zatímco peníze se lvem a čtyřrázem až od roku 1384. Absolutní chronologická shoda grošů Ves. I. prvního typu (zde obr. 3) a našich peněz typu I. je proto nemožná. Veselý tedy chyboval, poukázal-li ve Ves. II (s. 72) na souvislost své varianty 1 s grošem var. I. 2.

Varianta II. A 1 je ikonografickým pojátkem mezi ražbami prvního a druhého typu. S ražbami prvního typu jí spojuje identické zakončení ocasu lva. Na úvod druhého typu jí potom řadí všechny ostatní identifikační znaky: jeden silný hladký kruh, neuspořádaná hříva, slití pramene ocasu se silnější dolní smyčkou. Lva v naprosto shodném vyhotovení lze nalézt opět na dukátu Václava IV. Cast. č. 5¹⁷, zde *obr. 5*, což staví tuto první variantu druhého typu peníze se lvem a čtyřřázem mezi nejstarší ražby tohoto druhu. Varianta II. A 1 stojí provedením lva – zejména protáhlá hlava a výrazně hrotitá koruna – asi nejbližší obrazu lva na pražských groších Ves. II. A 3 (*obr. 6*). Veselý zařadil tuto variantu ve svém soupise¹⁸ pod číslem 2.

typ II. A var. 2: peníz se lvem a čtyřřázem



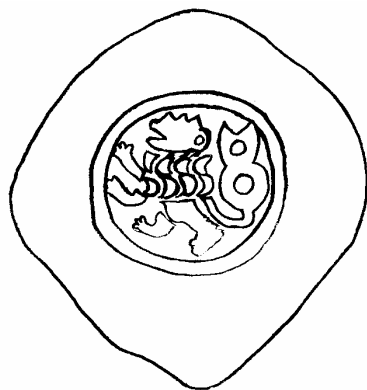
Av: V jednoduchém, silném a hladkém kruhu průměru 11mm český lev vysoký 9mm. Hlava malá. Hříva složena ze dvou neuspořádaných řad velkých a jedné, málo zřetelné řady malých měsíčků na krku. Ocas vybílá z levé zadní tlapy tenkou křivkou, která se slívá s velkou a tlustou spodní smyčkou, délka a tloušťka pramenů horní smyčky vykazuje asymetrii, jen pramen blíže k tělu zakončen nepravidelným zesílením.

Rv: Hladký.

Hmotnost: 0,345g, průměr: 14,7 x 15,2mm, jakost: ¹⁹.

Naše ražba II. A 2 odpovídá Veselého variantě 1²⁰. Podobně jako u var. II. A 1 se blíží vyobrazení lva lva na dukátu Cast. č. 5. Analogie se lvem na pražských groších Veselého typu II. A²¹ (*obr. 6 a 7*) je dána především tvarem a případně i asymetrií ocasu. Stejně tak i přiblížení posledního měsíčku horní řady hřívy k ocasu je nápadné. Na tuto minci navazuje neuspořádaností a hrubostí provedení obrazu:

typ II. A var. 3: peníz se lvem a čtyřřázem.



Av: V jednoduchém, silném a hladkém kruhu průměru 11mm český lev vysoký 9mm. Hlava větší s výrazným uchem a klínovitě pootevřenou tlamou. Hříva ze dvou až tří řad nepravidelně uspořádaných, téměř slitých měsíčků. Ocas vybílá z posledního měsíčku spodní řady hřívy lva. Oba prameny tvoří pravidelnou osmičku, horní smyčka uzavřená, laloky zakončeny šípovitým zesílením.

Rv: Hladký.

Hmotnost: 0,331g, průměr: 16,0 x 15,3mm, jakost: .

¹⁷ Castelin K.: O českých dukátech... s. 69.

¹⁸ Ves. II.

¹⁹ U jednoho z exemplářů ze sbírek NM v Praze této, nebo předešlé varianty (nelze bezpečně určit) byla poznamenána jakost ca 400/1000, žel bez udání zkušební metody.

²⁰ Ves. II., s. 72, tab. I.

²¹ Ves. I., s. 34 – 38.

Naše varianta II. A 3 koresponduje s variantou č. 3 ve Ves II.. Potvrďme Veselého poukaz²² na podobnost této varianty s groši II A 4 (zde *obr. 9*) a II A 5. Zvláště patrná je návaznost začátku ocasu na poslední měsíček spodní řady hřívy lva.

typ II. A var. 4: peníz se lvem a čtyřrázem



Av: V jednoduchém, silnějším a hladkém kruhu průměru 11mm český lev vysoký 9mm. Hlava malá s výrazným uchem, ne vždy zřetelným okem a široce rozevřenou tlamou. Hříva složena ze dvou řad velkých a jedné, málo zřetelné řady malých, položených měsíčků na krku. Ocas vybíhá z levé zadní tlapy tenkou křivkou přeťatou před dělením ve dvě výrazným měsíčkem. Obě smyčky tvoří pravidelnou osmičku, horní smyčka směrem vzhůru otevřená, oba laloky zakončeny nepravidelným zesílením.

Rv: Hladký.

Hmotnost: 0,642g, průměr: 15,8 x 15,3mm, jakost: .

subvarianta a): peníz se lvem a čtyřrázem

jako II. A 4, jen větší hlava a větší (širší, roztaženější) ocas.

Hmotnost: 0,405g, průměr: 15,6 x 15,2mm, jakost: .

Varianta II. A 4 po mém soudu ikonograficky navazuje na předchozí variantu. Především tvarem hlavy lva s výrazným uchem. Položením malých měsíčků třetí řady hřívy na krku, provedením ocasu se zřetelným měsíčkem před jeho štěpením ve dvě i jeho zakončením vytváří obrazovou paralelu s groši Ves. II A 4 (zde *obr. 9*). Veselý²³ tuto variantu peníze nezaznamenal.

typ II. B: peníz se lvem a čtyřrázem



Av: V jednoduchém, tenkém a hladkém kruhu průměru 9,5mm pečlivě provedený český lev vysoký 8mm. Hlava větší s výrazným uchem. Hříva složena ze dvou nebo tří řad měsíčků. Ocas vybíhá z levé zadní tlapy, před dělením ve dvě je šikmo přeťat malým měsíčkem. Oba prameny tvoří pravidelnou osmičku, přičemž spodní smyčka je v dolní polovině zesílena, horní smyčka směrem vzhůru otevřená, oba laloky zakončeny větvením ve tři prameny.

Rv: Hladký.

Hmotnost: 0,451g, průměr: 14,6 x 15,9mm, jakost: .

Označením třetího typu peněz se lvem a čtyřrázem jako II. B chceme poukázat na další paralelu mezi čtyřhrannou sedminkou a pražským grošem²⁴. Provedení lva na obou mincích (srov. *obr. 8*) prozrazuje tutéž rytcovu ruku, kterou nade vše pochybnost potvrzuje zejména identické provedení ocasu, ale i hlavy a vůbec pečlivost provedení celého obrazu. Veselý o tomto

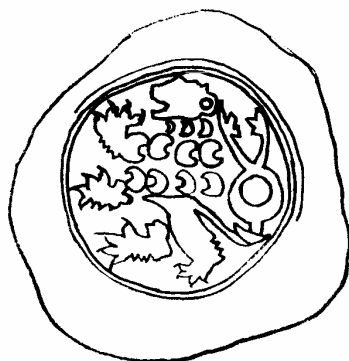
²² Ves. II., s. 72.

²³ Ves. II.

²⁴ Ves. I., s. 35 – 37, zde *obr. 8*.

typu pražských grošů poznamenal, že byly raženy jako druhá řada vedle variant II. A 1 – 3²⁵ a proto můžeme usuzovat, že i vznik našich variant II. A 1, 2 (ne-li už variant I. typu – soudě dle specifického provedení zakončení ocasu) a II. B je časově paralelní a spadá zřejmě do druhé poloviny osmdesátých let 14. století²⁶. Typ II. B odpovídá Veselého peněžům 5a a 5b²⁷.

typ III. var. 1: peníz se lvem a čtyřřazem



Av: V jednoduchém nebo dvojitém, tenkém a hladkém kruhu průměru (max.) 10,5mm pečlivě provedený český lev vysoký 8mm. Hlava větší s výrazným uchem a klínovitě rozevřenou tlamou. Hřívá složena ze dvou řad velkých a jedné řady malých, pečlivě vykroužených měsíčků na krku. Ocas jemné a pravidelné kresby vybíhá pod hřívou na úrovni levé zadní tlapy, před štěpením přetát tenkým měsíčkem, horní smyčka směrem vzhůru rozevřená, oba laloky zakončeny větvením ve tři prameny. Velké, výrazné tlapy, zakončené dlouhými drápy.

Rv: Hladký.

Hmotnost: 0,386g, průměr: 15,2 x 15,8mm, jakost: .

subvarianta a): peníz se lvem a čtyřřazem

jako III. 1, jen větší hlava s výrazným kruhovým okem jako u III. 3.

Hmotnost: 0,405g, průměr: 15,6 x 15,2mm, jakost: .

Markantním identifikačním znakem tohoto typu sedminky pražského groše jsou především mohutné tlapy zakončené dlouhými drápy. Právě takového lva nalézáme na všech pražských groších Veselého III. typu²⁸ (zde *obr. 10 – 13*). Avšak je to především var. III 1 (srov. zde *obr. 10*), kde lze současně pozorovat poměrně široké a pečlivě vykroužené měsíčky utvářející ve dvou (+1) řadách hřívu heraldického lva. Obrazy těchto dvou mincí spolu tedy nade vší pochybnost korespondují – předpokládejme proto rovněž souběžnou časovou periodu jejich ražby v průběhu několika prvních let 15. století, snad právě v letech 1405 – 1407, jak navrhl v diskusní poznámce St. Veselý²⁹. Tuto variantu peněz spojoval Ves. II. s naším typem II. B. Soudím však, že rozdíly kresebného provedení jsou natolik výrazné, že je nutné obě ražby posuzovat jako zcela odlišné typy. Pro úplnost ještě poznamenejme, že počínaje typem III. je na sedminkách groše lev uzavřen ve dvojitém hladkém kruhu, narozdíl od peněz starších, kde byl kruh pouze jednoduchý. Var. III. 1 je přitom přechodnou variantou, neboť ji lze nalézt jak s jednoduchým, tak i s dvojitým tenkým hladkým kruhem.

²⁵ Ves. I., s. 35.

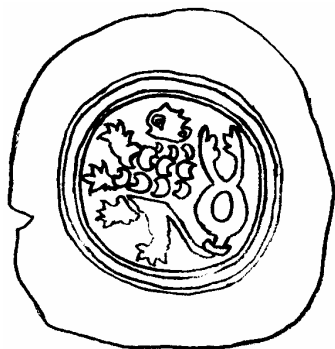
²⁶ Toto datování jsem navrhl již v souvislosti s pražským grošem téhož typu s ohledem na předpokládaný význam rubní značky 3c (Hána J.: Rubní značky pražských grošů, Plzeň 1998, s. 29).

²⁷ Ves. II., s. 74, tab. II. Soudím, že Veselého variantu 5c (tamtéž) nutno považovat za jiný typ (srov. zde III. 1)!

²⁸ dtto.

²⁹ Ves. I., s. 43.

typ III. var. 2: peníz se lvem a čtyřrázem



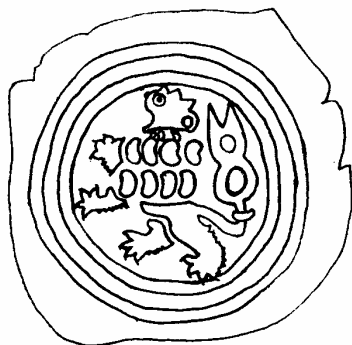
Av: Ve dvojitém, tenkém a hladkém kruhu průměru (max.) 11,5mm hruběji provedený český lev vysoký 9mm. Hlava malá s výrazným okem ve tvaru vlevo vzhůru padající kapky s tečkou uvnitř, výrazným uchem a široce rozevřenou tlamou. Hřívá složena ze dvou řad velkých a jedné řady malých měsíčků na krku. Ocas symetrické kresby vybíhá pod hřívou na úrovni levé zadní tlapy, před štěpením přetát velkým měsíčkem, horní smyčka otevřená, oba laloky zakončeny větvením ve tři prameny.

Rv: Hladký.

Hmotnost: 0,499g, průměr: 15,5 x 14,6mm, jakost: ³⁰.

Také k variantě III. 2 nalézáme identický protějšek v obraze pražských grošů – srov. *obr. 13*. Tyto groše stávající typologie³¹ samostatně nezachycuje, avšak zahrnuje je pod rámec třetího typu, zpravidla var. III 5. Groše jsou skutečně s touto variantou shodné ve všech identifikačních rysech – až na tvar oka. Právě výskyt tohoto tvaru oka na našem penízu se lvem nám dává díky specifickému provedení zakončení ocasu – shodnému s předchozími variantami a odlišnému od variant následných – do rukou argument pro vyslovení teze, že stejně jako peníze, tak i groše s „kapkovitým“ okem jsou starší grošů s okem kruhovým. Důkaz tohoto tvrzení však bude nutno hledat v dobře popsaných grošových nálezech z počátku 15. století. Ves. II. podobnou ražbu nezaznamenal.

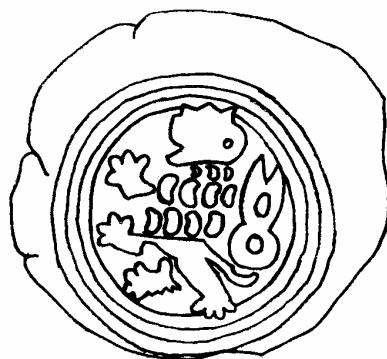
typ III. var. 3: peníz se lvem a čtyřrázem



Av: Ve dvojitém, silném a hladkém kruhu průměru (max.) 12mm hruběji provedený český lev vysoký 8,5mm. Hlava malá, kulatá s výrazným okem a uchem a široce rozevřenou tlamou. Hřívá složena ze dvou řad velkých a jedné řady malých bochníčkovitých měsíčků na krku. Ocas symetrické kresby vybíhá pod hřívou na úrovni levé zadní tlapy, před štěpením přetát velkým měsíčkem, horní smyčka uzav

Varianta III. 3 tvoří opět obrazovou paralelu pražských grošů, a to Veselého třetího typu³³, variant 2 – 5 (7), zde *obr. 11 a 12*. Je to především výrazné oko vykreslené jako negativní mezikruž, ale i výrazné ucho a vůbec kulatá hlava – charakteristické identifikační znaky tohoto typu grošů i peněz. Na podobnost, ovšem ve spojitosti se zakončením ocasu lva nečitelnou, poukázal již St. Veselý³⁴, v jehož pojetí nese tato varianta č. 6.

typ IV. var. 1: peníz se lvem a čtyřrázem



Av: Ve dvojitém, silném a hladkém kruhu průměru (max.) 12mm hrubě provedený český lev vysoký 10mm. Hlava velká s pootevřenou tlamou. Hřívá složena ze dvou řad velkých a jedné řady malých bochníčkovitých měsíčků na krku. Ocas symetrické kresby vybíhá z levé zadní tlapy, horní smyčka uzavřená, oba laloky šípovitě zakončeny.

Rv: Hladký.

Hmotnost: 0,629g, průměr: 15,0 x 16,1mm, jakost: .

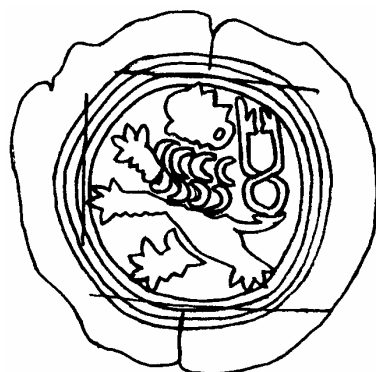
subvarianta a): peníz se lvem a čtyřrázem

jako IV. 1, jen bez řady malých měsíčků na krku.

Hmotnost: 0,405g, průměr: 15,6 x 15,2mm, jakost: .

Naší variantu IV. 1 zachytil St. Veselý ve Ves II. pod číslem 7³⁵ a vyjádřil se k ní v tom smyslu, že snad byla ražena až po smrti krále Václava³⁶, tedy na počátku husitské revoluce. Tomu by mohla nasvědčovat okolnost, že pro tuto variantu už nenalézáme obrazovou analogii ve Václavových pražských groších, ani v jiných ražbách tohoto období. Varianta přitom ikonograficky navazuje na předchozí var. III. 3 – především tvarem deformovaných (bochníčkovitých) měsíčků tvořících hřívu a provedením ocasu se šípovitým zakončením.

typ IV. var. 2: peníz se lvem a čtyřrázem



Av: Ve dvojitém, silnějším a hladkém kruhu průměru (max.) 12mm pečlivě provedený český lev vysoký 9mm. Hlava velká s pootevřenou tlamou a výrazným uchem. Hřívá složena ze dvou řad velkých, tenkých a ostře řezaných měsíčků. Ocas symetrické kresby vybíhá z levé zadní tlapy, horní smyčka uzavřená, oba laloky zakončeny větvením ve tři výrazné prameny, z nichž oba dva nejsvrchnější jsou poměrně dlouhé a rovnoběžné.

Rv: Hladký.

Hmotnost: 0,596g, průměr: 15,2 x 16,6mm, jakost: .

Náš peníz IV. 2 je první v chronologické řadě peněz se lvem, jehož lev má hřívu složenu prokazatelně jen ze dvou řad velkých měsíčků. Tím se přibližuje nekvalitním a prokazatelným

³³ Ves. I., s. 40.

³⁴ Ves. II., s. 74, tab. II.

³⁵ Ves. II., s. 74, tab. II.

³⁶ Ves. II., s. 74.

ražbám husitské revoluce – tzv. flůtkům. Stejně tak i specifickým zakončením ocasu s výraznými rovnoběžně jdoucími horními laloky větevného zakončení se podobá jak flůtku – srov. *obr. 14*, tak i prokazatelně husitskému měděnému pražskému groši – *obr. 15*. Zároveň se ale nevzdaluje posledním Václavovým pražským grošem Ves. I. třetího typu (*obr. 11 – 13*). Do blízkosti nekvalitních husitských ražeb jej staví i dva hladké kruhy, ostré řezání měsíčků i ostřejší provedení tlapy s výrazněji naznačeným ochlupením, jak to vidíme na těchto husitských penězích (srov. *obr. 16*)³⁷. Veselý už tuto variantu při svém rozboru nálezů ve Ves. II. nezaznamenal a proto lze usuzovat, že je nejmladší z již ranně husitských, ale ještě stříbrných, drobných ražeb.

Problematika husitských ražeb – ať už vzácných hrubých, nebo drobných, je obecně zatížena mnoha aspekty natolik specifickými, že nedovoluje a, troufám si říci, ani v budoucnu, dokud bude lze předpokládat vyzvednutí alespoň jediného mincovního depotu z tohoto období, nedovolí sestavení typologie, natož spolehlivé (alespoň relativní) chronologie. Je to především nesnadná identifikace oficiálních ražeb vyšších z kutnohorské, pražské anebo táborské mincovny a jejich separace od produktů pokoutních dílen³⁸. Z toho důvodu tento příspěvek předkládá vedle dvou měděných flůtek (*obr. 14*) pouze v ukázce na *obr. 16* reprezentativní vzorek několika peněz se lvem a čtyřrázem, které lze snad považovat za ražby husitské. Jakýkoliv pokus o vytvoření řady, či snad dokonce typologie husitských ražeb by prozatím zůstal pouhou zavádějící spekulací.

Přeskočme proto období politicko třídních nepokojů první poloviny 15. století a obraťme ještě závěrem těchto poznámek pozornost na přelom čtyřicátých a padesátých let 15. stol., kde lze hledat poslední čtyřhranné peníze se lvem a první peníze kruhové. A je to opět obrazová analogie, která nám dovolí identifikovat oficiální ražby kutnohorské mincovny po zkonsolidování státní správy v období krátké vlády Zikmunda Lucemburského a interregna v letech 1439 – 1453. Za Zikmundovy ražby jsou považovány dvoustranné čtyřhranné peníze se lvem v širokém hladkém kruhu v líci a korunou hrubé kresby v rubu (*obr. 17*). Proti tomuto přidělení – byť prozatím jen hypotetickému, dnes nelze vznést námitek. V dostupné odborné literatuře však nebyl dosud explicitně diskutován přechod od ražeb se čtyřrázem k penězům kruhovým. Popíšme proto nakonec minci, která, díky studiu obrazových analogií, zasluhuje označení za nejmladší peníz se lvem a čtyřrázem:

Peníz se lvem a čtyřrázem

Av: V jednoduchém, silnějším a hladkém kruhu průměru 12mm český lev vysoký 9,5mm. Hlava větší s pootevřenou tlamou výrazným uchem a korunou. Hřívá složena ze dvou (tří?) řad měsíčků. Ocas symetrické kresby vybíhá z levé zadní tlapy, horní smyčka dlouhá, směrem nahoru se zužující, oba laloky zakončeny po předchozím přiblížení – až dotyku – od sebe vzhůru směřujícími hroty.

Rv: Hladký.

Hmotnost: 0,478g, průměr: 14,5 x 14,6mm.

Právě popsaná mince se shoduje obrazem lva – především výraznou korunou, tvarem ocasu, zvláště pak jeho specifickým zakončením a znovu pouze jedním silnějším a hladkým kroužkem, úplně s obrazem lva, jak jej známe snad již z peněz Zikmundových a z nejstarších kruhových peněz se lvem (*obr. 18*), ražených podle všeho v důsledku mincovní reformy okolo

³⁷ anebo srov. Hásková J.: České, moravské a slezské mince 10. – 20. století - Pražské groše (1300 – 1526), NM a ČNS Praha 1991, s. 241 (tab. 67).

³⁸ k tomu srov. též: Hásková J.: Mince – problém a dokument husitské epochy. Num. listy L./1995, s. 104 – 109.

roku 1450³⁹. Nacházíme jej pak na všech následně vydávaných peněžích až do Poděbradovy měnové reformy v r. 1469⁴⁰. Je tedy zřejmé, že tato ražba musí být předchůdcem oněch kruhových peněz. Proto ji považuji za ražbu ze čtyřicátých let 15. století. Podobná mince je mi známa pouze z jubilantova popisu nálezů z Králova Dvora u Berouna⁴¹, kde figuruje pod číslem 9 a z popisu „neobvyklého peníze se lvem“ od Z. Nechanického⁴² - ovšem tato mince již nemá čtyřráz.

Cílem této práce bylo především upozornit na obrazové analogie dvou paralelních řad – hrubé grošové a drobné mince a pokusit se o přehledné sestavení řady drobných sedminek pražského groše z období vlády Václava IV. a z počátku husitské revoluce - per analogiam -, respektující zásadu „tří J“ (jednoduchost, jasnost, jednotnost)⁴³. Potvrzení a případně i doplnění této, prozatím hypotetické řady bude potřeba hledat v budoucnu v důkladném a pečlivém rozboru nálezů mincí 14. a 15. století⁴⁴.

³⁹ ČDM., s. 212.

⁴⁰ Charakteristické zakončení lvího ocasu lze sledovat dokonce ještě na bílých peněžích Vladislava II.

⁴¹ Radoměský P.: Nález mincí z 15. století v Králově Dvoře u Berouna, ČNS Praha 1976, s. 120

⁴² Nechanický Z.: Neobvyklý peníz se lvem, Num. listy XLIV./1989, s. 16 – 17.

⁴³ Pánek I.: K nálezům pražských grošů z Dětrichova, Num. listy 25/1970, s. 19; týž: Poslední varianta pražských grošů Václava IV., Sběratelské zprávy 63, ČNS Hradec Králové 1990, s. 66.

⁴⁴ Těsně před dokončením tohoto příspěvku se mi naskytla příležitost porovnat své teoretické závěry s obsahem dvou hromadných nálezů mincí z jižních Čech s tímto výsledkem:

- 1)Útěšov (okr. Strakonice), nalezen 1978, ukryt kolem roku 1400
obsahoval peníze se čtyřrázem těchto variant:

I. 2	(2x)
II. A 1	(2x)
II. A 2	
- 2)Skočice (okr. Strakonice), nalezen 1972, uložen kolem roku 1445
obsahoval peníze se čtyřrázem těchto variant:

I. 2	
II. A 1	
II. A 2	
II. A 3	
II. A 4	(3x)
II. A ?	
II. B	(4x)
III. 3	(3x)
IV. 1	(2x)

Přičemž var. I. 2, III. 3 a IV. 1 se vyskytly po jednom exempláři také jako halěře (menší střížek a nízká hmotnost). Bylo by otázkou širší diskuse, zda byly oficiálními halěři, nebo zda byla původem jejich vzniku lidská ziskuchtivost. Srovnání dále přineslo subvarianty II. A 4 a) s větším ocasem a hlavou a IV. 1 a) bez řady malých měsíčků na krku.

Neuvádím nečitelné a tedy bezpečně neurčitelné exempláře.

Za možnost prostudovat mince z těchto depotů děkuji panu Mgr. Jiřímu Militkému z Prehistorického oddělení Národního muzea v Praze.

Posledním podkladem pro tento příspěvek pak bylo 43 peněz se lvem a čtyřrázem z fondů základní sbírky Numismatického oddělení Národního muzea v Praze. Za jejich předložení děkuji vedoucí Num. odd. paní PhDr. Jarmile Háskové, CSc.

tabulka 1.: Specifika obrazu lva a jejich korelace v navržené chronologické řadě:

specifika var.	kruh	hlava				ocas				tlapy
		velikost	tlama	oko	ucho	měsíček před větvením	symetrie	horní smyčka	zakončení	
I. 1	jednoduchý tenký Ø 10mm	větší	pootevřená	?	nevýrazné	ne	ne	otevřená	větvením	malé
I. 2	jednoduchý tenký Ø 10mm	větší	pootevřená	?	nevýrazné	malý	ne	otevřená	větvením	větší
II. A 1	jednoduchý silný Ø 10,5mm	větší	téměř zavřená	?	nevýrazné	ne	ne	otevřená	větvením	malé
II. A 2	jednoduchý silný Ø 11mm	malá	pootevřená	?	nevýrazné	ne	ne	otevřená	zesílením	malé
II. A 3	jednoduchý silný Ø 11mm	větší	pootevřená	?	výrazné	ne	ano	uzavřená	šípovitě	malé
II. A 4	jednoduchý silnější Ø 11mm	malá	široce rozevřená	malé	výrazné	výrazný	ano	otevřená	zesílením	malé
II. B	jednoduchý tenký Ø 9,5mm	větší	pootevřená	?	výrazné	malý	ano	otevřená	větvením	malé
III. 1	jednoduchý or dvojitý tenký Ø 10,5mm	větší	klínovitě rozevřená	u III. 1 a)	výrazné	tenký	ano	otevřená	větvením	velké s drápy
III. 2	dvojitý tenký Ø 11,5mm	malá	široce rozevřená	kapkovité	výrazné	výrazný	ano	otevřená	větvením	malé
III. 3	dvojitý silný Ø 12mm	malá	široce rozevřená	výrazné	výrazné	výrazný	ano	uzavřená	šípovitě	malé
IV. 1	dvojitý silný Ø 12mm	velká	pootevřená	?	nevýrazné	nevýrazný	ano	uzavřená	šípovitě	větší
IV. 2	dvojitý silnější Ø 12mm	velká	pootevřená	?	výrazné	nevýrazný	ano	uzavřená	větvením	větší
flůtek⁴⁵	dvojitý tenký Ø 13mm	velká	pootevřená	?	nevýrazné	ne	ano	uzavřená	větvením	větší

⁴⁵ viz. obr. 14.

tabulka 2.:Metrologie peněz se čtyřřádem

var.	hmotnost [g]	průměrná hmotnost [g]	průměr [mm]	jakost ⁴⁶ [/1000]	průměrná jakost [/1000]
I. 1	0,469	0,469	16,2 x 13,8		
I. 2 <i>subvar.</i>	0,512	0,415	15,4 x 13,4		
	0,296		14,0 x 15,1		
	0,438		15,7 x 16,3		
II. A 1	0,239	0,239	13,2 x 13,8		
II. A 2	0,345	0,345	14,7 x 15,2		
II. A 3	0,331	0,402	16,0 x 15,3		
	0,472		14,1 x 15,3		
II. A 4 <i>subvar.</i>	0,642	0,441	15,8 x 15,3		
	0,343		14,8 x 14,7		
	0,374		15,2 x 14,5		
	0,405		15,6 x 15,2		
II. B	0,451	0,458	14,6 x 15,9		
	0,426		15,2 x 13,6		
	0,440		15,4 x 15,7		
	0,514		13,0 x 13,4		
III. 1 <i>subvar.</i>	0,386	0,406	15,2 x 15,8		
	0,425		14,6 x 15,2		
III. 2	0,499	0,499	15,5 x 14,6		
III. 3	0,570	0,445	14,6 x 15,4		
	0,405		15,0 x 14,3		
	0,359		14,2 x 13,6		
IV. 1 <i>subvar.</i>	0,629	0,452	15,0 x 16,1		
	0,355		14,7 x 13,7		
	0,499		14,0 x 13,3		
	0,385		13,9 x 13,8		
	0,392		16,1 x 15,2		
IV. 2	0,596	0,510	15,2 x 16,6		
	0,424		15,4 x 13,2		

⁴⁶ Jakostní zkoušky většiny exemplářů českých peněz se lvem uvedených v metrologické tabulce byly zadány těsně před odevzdáním rukopisu tohoto příspěvku plzeňské expozituře Státního puncovního úřadu. Získané výsledky a jejich interpretace budou proto publikovány až dodatečně v některém z českých numismatických periodik.

tabulka 3.: Korelační tabulka obrazů lva na peněžích, dukátech a groších Václava IV.

Peníz var.	Dukát var. (obr. zde)	Groš var. (obr. zde)
Parvus Sm: tab. II./18	Cast. č. 1 2	Ves. I. 1 3
I. 1	Cast. č. 3 4	-
I. 2		-
II. A 1	Cast. č. 5 5	Ves. II. A 1 - 3 6 - 7
II. A 2	Cast. č. 5 5	Ves. II. A 1 - 3 6 - 7
II. A 3	-	Ves. II. A 4 - 5 9
II. A 4	-	Ves. II. A 4 - 5 9
II. B	-	Ves. II. B 1 - 4 8
III. 1	-	Ves. III. 1 (2 - 5) 10 (11 - 12)
III. 2	-	Ves. III. 5 var. 13
III. 3	-	Ves. III. 2 - 5 (7) 11 - 12
IV. 1	-	-
IV. 2	-	-

Peníze se lvem a čtyřřázem z let 1384 – cca 1420:



I. 1



I. 2



II. A 1



II. A 2



II. A 3



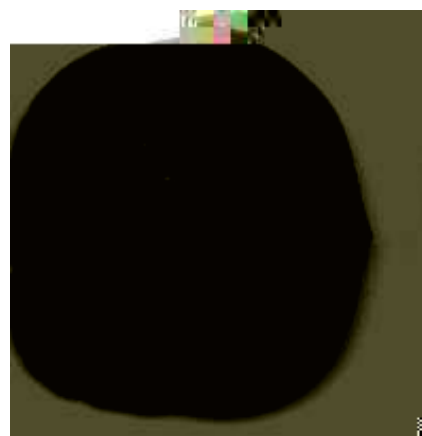
II. A 4



II. B



III. 1



III. 2



III. 3



IV. 1



IV. 2



Nejmladší typ peníze se lvem a čtyřřázem
ražba ze čtyřicátých let 15. století

Obrazová příloha:



obr. 1.: Čechy, Václav IV. (1378 – 1419), Kutná Hora, haléř z let 1383 – 1384 (zvětšeno)⁴⁷.



obr. 2.: Čechy, Václav IV. (1378 – 1419), Praha, dukát, Cast. č. 1 (zvětšeno).



obr. 3.: Čechy, Václav IV. (1378 – 1419), Kutná Hora, pražský groš, Ves. I.1 (zvětšeno).



obr. 4.: Čechy, Václav IV. (1378 – 1419), Praha, dukát, Cast. č. 3 (zvětšeno).

⁴⁷ mince č. 135 z tzv. Chaurovy sbírky: Hásková J.: České, moravské a slezské mince 10. – 20. století - Pražské groše (1300 – 1526), NM a ČNS Praha 1991.



obr. 5.: Čechy, Václav IV. (1378 – 1419), Praha, dukát, Cast. č. 5 (zvětšeno)⁴⁸.



obr. 6.: Čechy, Václav IV. (1378 – 1419), Kutná Hora, pražský groš, Ves. II. A 3 (zvětšeno).



obr. 7.: Čechy, Václav IV. (1378 – 1419), Kutná Hora, pražský groš, Ves. II. A ? (v Jarošovském nálezu se varianta s tečkou za ocasem nevyskytla), (zvětšeno).

⁴⁸ Vyobrazení dukátů Václava IV. převzata z: Castelin K.: O českých dukátech 14. století, NČČsl. XIX./1950, s. 67.



obr. 8.: Čechy, Václav IV. (1378 – 1419), Kutná Hora, pražský groš, Ves. II. B 1 (zvětšeno).



obr. 9.: Čechy, Václav IV. (1378 – 1419), Kutná Hora, pražský groš, Ves. II. A 4 (zvětšeno).



obr. 10.: Čechy, Václav IV. (1378 – 1419), Kutná Hora, pražský groš, Ves. III. 1 (zvětšeno).



obr. 11.: Čechy, Václav IV. (1378 – 1419), Kutná Hora, pražský groš, Ves. III. 2 (zvětšeno).



obr. 12.: Čechy, Václav IV. (1378 – 1419), Kutná Hora, pražský groš, Ves. III. 5 (zvětšeno).



obr. 13.: Čechy, Václav IV. (1378 – 1419), Kutná Hora, pražský groš, Ves. III. 5 – var. (zvětšeno).



obr. 14.: Čechy, Husité (1419 – 1436), Praha, Kutná Hora, Tábor?, flůtky (Cu peníze), (zvětšeno).



obr. 15.: Čechy, Husité (1419 – 1436), Praha, Kutná Hora, Tábor?, Cu pražský groš, (zvětšeno).



obr. 16.: Čechy, Husité (1419 – 1436), Praha, Kutná Hora, Tábor?, peníze se lvem a čtyřrázem, (zvětšeno).



obr. 17.: Čechy, Zikmund Lucemburský („1419“ – 1437), Kutná Hora, peníz se lvem a čtyřrázem, (zvětšeno)⁴⁹.



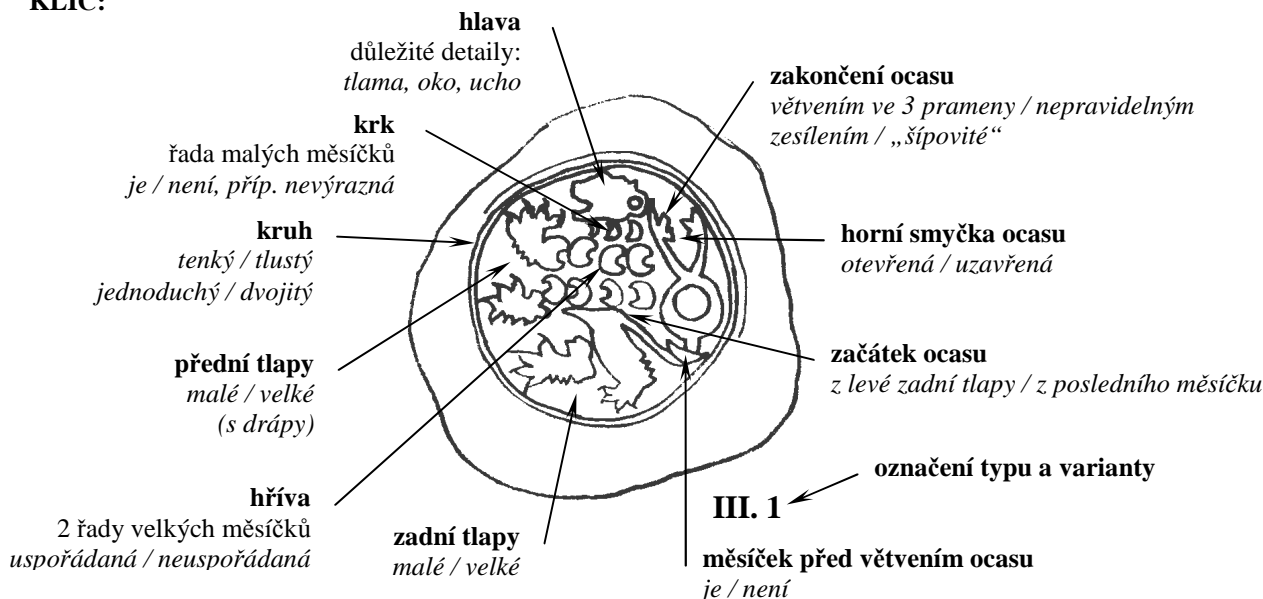
obr. 18.: Čechy, Mezivládí (1439 – 1453), Kutná Hora, kruhový peníz se lvem - ražba kolem r. 1450, (zvětšeno)



*obr. 19.: Čechy, Václav IV. (1378 – 1419), Kutná Hora, peníz se lvem a čtyřrázem
– subvarianty II. A 4 a), III.1 a) a IV. 1 a), (zvětšeno)*

⁴⁹ mince č. 353 z tzv. Chaurovy sbírky: Hásková J.: l.c.

KLÍČ:



Klíč k určování českých peněz se lvem a čtyřrázem z let 1384 ≈ 1420 ukazuje názorně hlavní body, na něž je potřeba během určování mincí zaměřit pozornost. Většina peněz tohoto období bývá nedoražena, jen částečně vyražena nebo postižena opotřebením užitím ve směnném styku. Některé varianty však lze určit už podle jediného znaku, u jiných je potřeba znaků více. Každá z variant má však svoje specifikum.

Předně je to **kruh**, který obepíná českého lva. Ten může být jednoduchý nebo dvojitý. Někdy však vnější z kruhů nebývá vidět – vlivem čtyřrázu a pod., někdy naopak jakoby vnějšího kruhu byla jen část (to nazýval K. Castelin v ČDM zvýšenou okrajovou plochou mince). Obecně však platí: **starší varianty** (I.1 – III. 1) mají jen **jeden kruh**, **mladší varianty** (III. 1 – IV. 2) pak **dva kruhy**.

Dále **hlava** lva. Určujícím faktorem je zde velikost a pro některé varianty jsou zvlášť důležité detaily: *tlama*, *oko*, *ucho*. Ty však nejsou vždy dobře viditelné – vlivem opotřebení nebo ražby. Dimenze hlavy je určující především pro varianty IV. typu. Tvar a otevřenost tlamy je nejdůležitější pro identifikaci variant II. A 3, III. 2 a III. 3. Velké charakteristické oko determinuje varianty III. 2 a III. 3. Výrazné ucho je specifikem variant II. A 3, II. A 4, II. B, III. 1 – 3 a IV. 2.

Hřívá bývá většinou složena ze dvou řad velkých měsíčků a jedné řady malých měsíčků na krku. Výjimečně se u některých variant řada malých měsíčků ztrácí (I. 2 a), IV. 1 a)), nebo je hřívá pouze dvouřadá (IV. 2). U starších variant navíc mnohdy nelze a priori stanovit, zda je hřívá dvoj či trojřadá, pro neuspořádanost měsíčků (II. A 1, II. A 2 a II. A 3). Pro určení varianty bývá též rozhodující tvar velkých měsíčků v hřívě přecházející od tvaru pravidelného půlměsíčku (I. typ), přes malé, nepravidelné a často slité kontury (II. A 1, II. A 2) až po trojúhelníčky (II. A 3) a zase zpět k pravidelným půlměsíčkům (II. A 4, II. B, III. 1), pak k tvaru bočníků (III. 2, III. 3, IV. 1) a konče ostře řezanými měsíčky varianty IV. 2.

Ocas – jeho tvar, symetrie, či asymetrie, otevřenost, či uzavřenost a konečně také tvar zakončení byla všem předchozím zpracovatelům těchto mincí primární charakteristikou. A vskutku jí zůstane i do budoucna. Ocas zpravidla vychází z levé zadní tlapy. Pouze v jediném případě (II. A 3) vychází z posledního měsíčku spodní řady hřívky. Důležitým ukazatelem je také přítomnost **měsíčku před větvením ocasu**. Obecně platí, že u **starších variant** měsíček buď **absentuje**, nebo je jen malý (I. 2). Výraznější měsíček lze na tomto místě sledovat v různých obměnách od varianty II. A 4 až zase u posledních variant (IV. typ) se integruje do pouhého prohnutí linky ocasu před rozvětvením (zvláště IV. 1). **Horní smyčka** bývá **zpravidla otevřená** a zakončení obou pramenů koncipováno jako větvení do tří chomáčů chlupů. Výjimkou je v tomto ohledu pouze pět variant: s otevřenou horní smyčkou: II. A 2 s téměř nezatelným rozšířením, II. A 4 s nepravidelným rozšířením budícím dojem, že jde o slité 3 chomáče chlupů, a varianty s uzavřenou horní smyčkou: II. A 3, III. 3 a IV. 1 se šípovitým zakončením.

Tlapy bývají u starších variant spíše malé, přední dokonce až téměř schematicky naznačené, u mladších variant, zvláště u IV. typu, větší. Do jisté míry extrémem je varianta III. 1, jejímž dominantním znakem jsou právě mohutné tlapy s dlouhými a ostrými drápy. Malá levá zadní tlapa („paprskité chodidlo“ obou tlap) je navíc, společně s tvarem ocasu (pravidelná osmička, spodní polovina dolní smyčky rozšířená), charakteristickým znakem varianty II. B.